

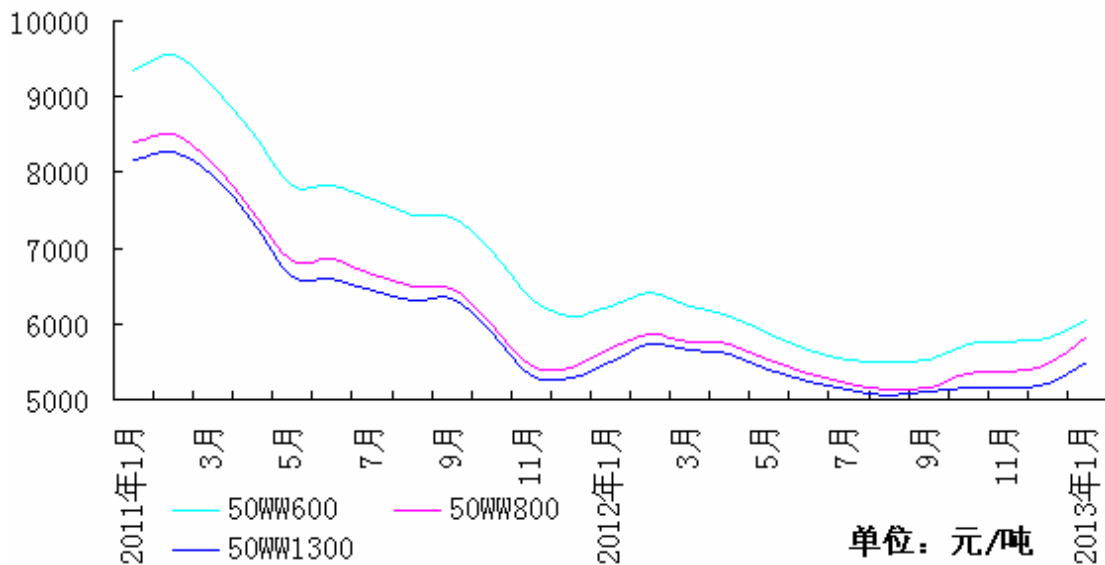
2 月无取向硅钢或现小幅波动

综述：1 月无取向硅钢经历了两次钢厂价格调涨，市场价格随之疯狂快速上拉。武钢资源涨价幅度达 400 元/吨左右，其他二线钢厂涨幅小，多数为 200 元/吨。一方面铁矿石价格上涨较高。虽然“疯起来”的铁矿石已经出现了快速回落，但较前期来看价格比仍较高。钢厂希望通过出厂价格调涨来规避高成本的风险。另一方面资源量的紧缺及年前备货惯性上涨等因素，促使了贸易商看涨心态增浓。

需求上部分终端已经在低价位时采购，价格上涨后采购量有所减少。截止 2012 年 12 月份的统计，中国空调产业与上年度同比出现下降，市场明显出现增长乏力的态势。虽然一些大终端家电美的、格兰仕的订单有所增加，但小家电终端及电机、风电等行业的增速仍不明显。月末春节将近，节前备货情况不多。部分物流公司也将在 2 月初放假，贸易商在面临 3 月份钢厂的高出厂价略显犹豫，部分认为年前价格即使出现上涨也难达到钢厂 3 月份的出厂价格。3 月份订货即亏，有减订的想法。业内认为：年后如果资源集中到货，成交不能跟进，价格也很可能出现小幅暗降情况。预计 2 月份无取向硅钢价格或现小幅波动。

一、无取向硅钢价格涨

上海硅钢市场价格走势图（2013年1月）



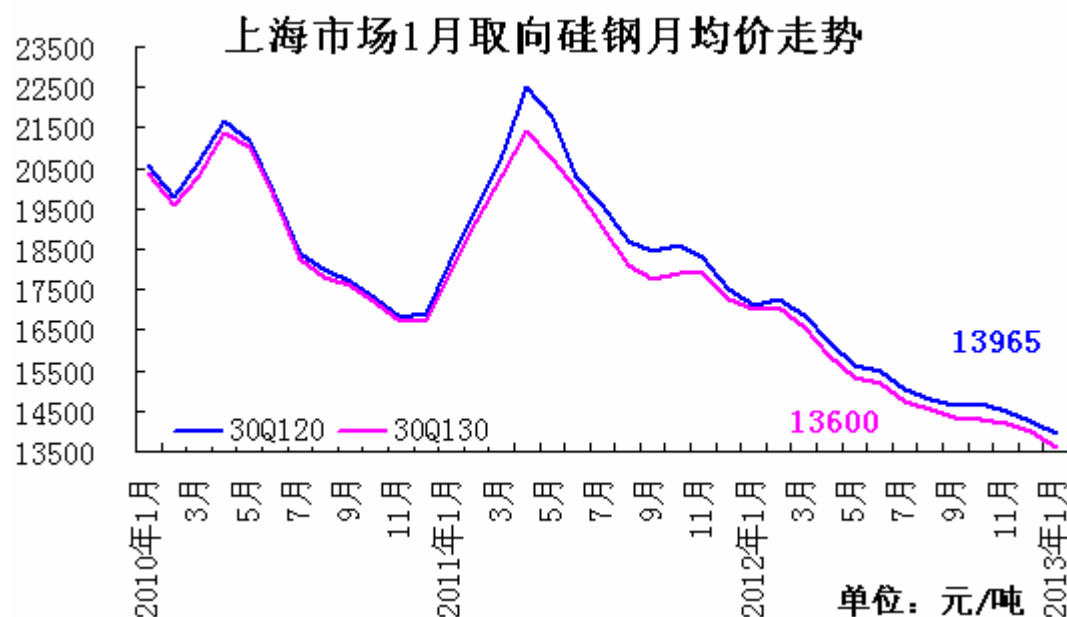
整体上看：1 月份无取向硅钢价格涨。幅度在 500 元/吨，市场上资源量不多，部分商家惜货不售，报价略显混乱。成交情况一般，临近月末成交转差。

上海市场价格涨幅大。尤其是武钢资源价格涨幅大，600 和 800 牌号。市场上资源量也不多，多数贸易商惜货，也有部分囤货待年后卖。但二线钢厂资源价格跟涨小，800 牌号在 5600-5650 元/吨，贸易商反馈成交一般，部分还不尽人意。以 50WW800 为例，1 月均价为 5849 元/吨，12 月均价为 5483 元/吨，涨 366 元/吨。

广州市场价格小涨。幅度较上海小，贸易商对后市略有担心。认为价格涨幅太高，后市有暗降风险。市场上资源到货量不多，多数贸易商都没有现货，成交一般。以 50WW800 为例，1 月均价为 5710 元/吨，12 月均价为 5507 元/吨，涨 203 元/吨。

武汉市场价格涨。市场报价乱，贸易商资源量不多。现货分公司本月也没有放盘子资源，有货贸易商资源留给终端。现货挂价格较市场同价，因此成交量一般，采购正常。以 50WW800 为例，1 月均价为 5708 元/吨，12 月均价 5639 元/吨，涨 339 元/吨。

二、取向硅钢价格下滑



本月国内取向硅钢市场出现下滑态势。商家后市预期不够乐观，部分资金紧张商家加速出货。临近年底，加上冬季季节因素，需求更差，成交状况不尽人意。终端厂家生产任务少，缺乏新订单的情况。

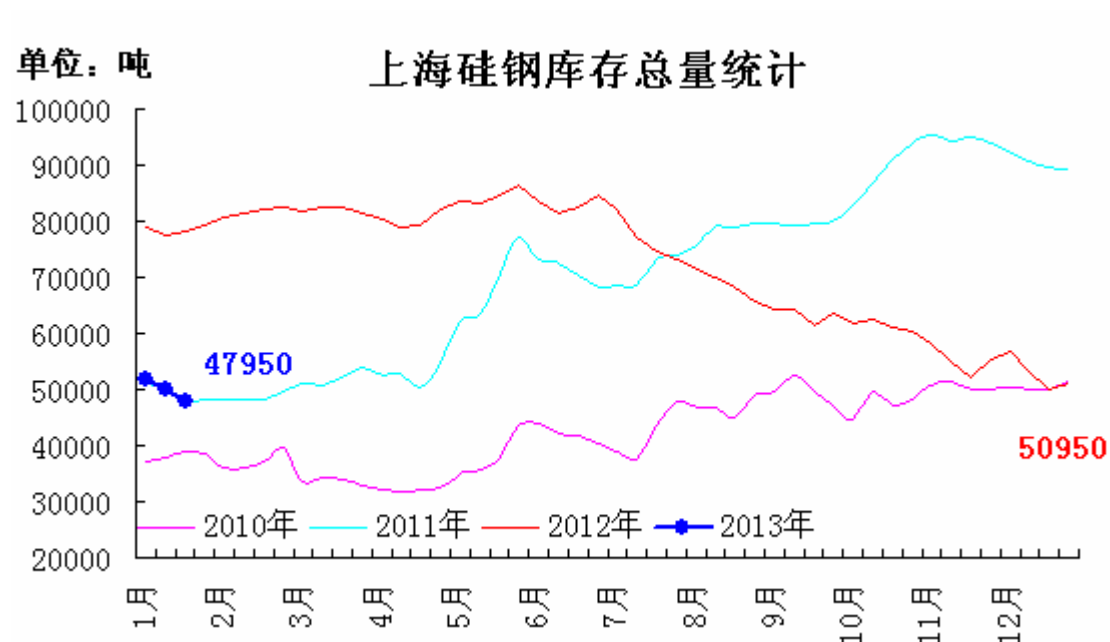
钢厂方面，宝钢 3 期取向硅钢提前投产，预期今年新增加 10 万吨产量，全年预计 30 万吨；武钢由 43 万吨提升到 50 万吨水平；鞍钢和首钢预计全年各为 4-5 万吨产量。由此，除去民营钢厂外，国内主导 4 大钢厂取向钢产量计划量接近 90 万吨。供应压力凸显。

另外 2012 年我国取向硅钢产量约为 776250 吨（含民营厂）比 2011 年约增加 232650

吨，增幅 42.80%；进口量 237463 吨，同比减少 75103.32 吨，降幅 24.3%；出口 35055 吨，同比增加 22568 吨，增幅 180.73%；表观消费 978658 吨，同比增加 134978 吨，增幅 15.6%。2012 年 12 月份变压器产量为 1.34 亿千伏安，同比增长 5.56%。2012 年全年变压器产量为 14.30 亿千伏安，较 2011 年全年下降 8.30%。

从 2012 年数据可以看出，国内硅钢产量增速较快，需求缩减。供需失衡是制约取向钢价格的基本条件。但是进口量及出口量却呈现大幅下滑和增长，一定程度也缓解了供应压力。但眼下，取向硅钢市场受困于需求不振，钢厂维稳的局面。年后仍要看订单状况。预计年后取向硅钢价格盘整为主。

三、硅钢库存量减少



本月上海市场硅钢库存量降到 4.7 万吨左右，较 2012 年同期减少了将近一半。主流市场资源量不多，贸易商资源量多数留给终端。个别钢厂发货延迟，尤其是鞍钢资源延迟时间较长。首钢、武钢资源到货也不及时。经过春节长假，资源集中到货的可能性大。

四、无取向硅钢价格指数月环比增加



由图可以看出，2013年1月第3期无取向硅钢600价格指数86.76，周同比降4.36%，周环比涨0.90%，月环比降0.67%，月同比降7.78%，季度环比涨5.2%，季度同比降13.37%。800价格指数83.81，周同比涨6.7%，周环比涨1.06%，月环比涨1.04%，月同比涨1.54%，季度环比涨4.57%，季度同比降4.58%，年环比降20.84%。

五、钢厂一个月出台两次调价 涨价幅度逐渐加大

1月钢厂分别出台了2月份价格政策，宝钢、武钢出台了3月份价格政策。宝钢、武钢抢在春节之前出台3月份价格政策，想趁价格上涨之际让贸易商提前订货。另一方面铁矿石价格的上涨之快，钢厂想通过出厂价格的上调来规避高成本风险。

12月份主流钢厂的实际产量宝钢9.5万吨，武钢11.3万吨，鞍钢6.5万吨，太钢3.5万吨，首钢6.1万吨，马钢2.2万吨，顺浦2.5万吨。2012年1-12月宝钢无取向硅钢总产量107.9万吨，武钢总产量134.5万吨，鞍钢总产量67.22万吨，太钢总产量39.9万吨，首钢总产量64.1万吨，马钢总产量11.85万吨，顺浦总产量26.23万吨。

| 钢厂名称 | 武钢 | | 宝钢 | 太钢 | 鞍钢 |
|-------------|---------|---------|---------|---------|---------|
| 牌号 | 50WW600 | 50WW800 | B50A600 | 50TW600 | 50AW800 |
| 1月市场均价（上海） | 6450 | 5900 | 6500 | 6450 | 5900 |
| 2月出厂价（税后） | 6388.2 | 5814.9 | 6926.4 | 6329.7 | 5616 |
| 较1月调整幅度（税前） | ↓200 | — | — | — | ↑50 |
| 2月市场均价（上海） | 6401 | 5869 | 6474 | 6412 | 5841 |

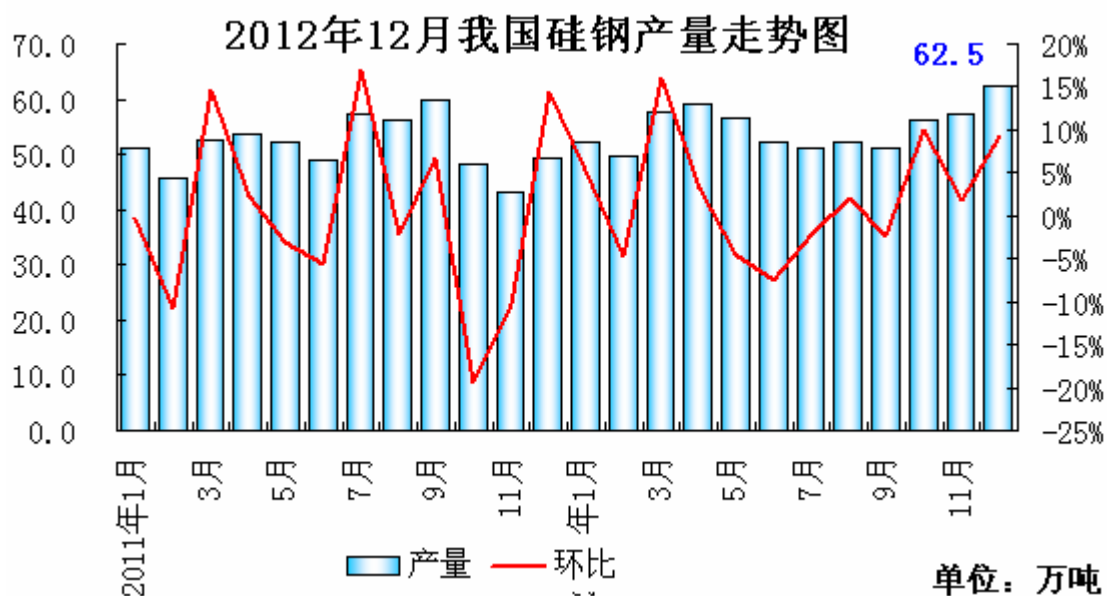
| | | | | | |
|--------------|--------|--------|--------|--------|--------|
| 3月出厂价（税后） | 6622.2 | 6341.4 | 6926.4 | 6329.7 | 6025.5 |
| 较2月调整幅度（税前） | — | ↑30 | — | — | ↑100 |
| 3月市场均价（上海） | 6230 | 5757 | 5757 | 6256 | 5721 |
| 4月出厂价（税后） | 6680.7 | 6399.9 | 6926.4 | 6446.7 | 6025.5 |
| 较3月调整幅度（税前） | ↑50 | ↑50 | — | ↑100 | — |
| 4月市场均价（上海） | 6111 | 5745 | 6284 | 6255 | 5697 |
| 5月出厂价（税后） | 6563.7 | 6282.9 | 6165.9 | 6212.7 | 5791.5 |
| 较4月调整幅度（税前） | ↓100 | ↓100 | ↓200 | ↓200 | ↓200 |
| 5月市场均价（上海） | 5855 | 5514 | 6226 | 6056 | 5563 |
| 6月出厂价（税后） | 6446.7 | 6165.9 | 6165.9 | 6212.7 | 5791.5 |
| 较5月调整幅度（税前） | ↓100 | ↓100 | — | — | — |
| 6月市场均价（上海） | 5655 | 5333 | 5940 | 5640 | 5340 |
| 7月出厂价（税后） | 6212.7 | 5931.9 | 6458.4 | 6095.7 | 5791.5 |
| 较6月调整幅度（税前） | ↓200 | ↓200 | — | ↓100 | — |
| 7月市场均价（上海） | 5525 | 5200 | 5668 | 5575 | 5225 |
| 8月出厂价（税后） | 5978.7 | 5697.9 | 5920.2 | 5861.7 | 5791.5 |
| 较7月调整幅度（税前） | ↓200 | ↓200 | ↓260 | ↓200 | — |
| 8月市场均价（上海） | 5489 | 5134 | 5552 | 5555 | 5195 |
| 9月出厂价（税后） | 5978.7 | 5697.9 | 5920.2 | 5861.7 | 5616 |
| 较8月调整幅度（税前） | — | — | — | — | ↓150 |
| 9月市场均价（上海） | 5528 | 5163 | 5700 | 5639 | 5222 |
| 10月出厂价（税后） | 5978.7 | 5697.9 | 5920.2 | 5861.7 | 5616 |
| 较9月调整幅度（税前） | — | — | — | — | — |
| 10月市场均价（上海） | 5731 | 5331 | 5908 | 5797 | 5331 |
| 11月出厂价（税后） | ↑150 | ↑150 | — | — | ↑100 |
| 较10月调整幅度（税前） | 6154.2 | 5873.4 | 5920.2 | 5861.7 | 5733 |
| 11月市场均价（上海） | 5748 | 5378 | 5478 | 5800 | 5348 |
| 12月出厂价（税后） | ↑50 | ↑50 | ↑150 | ↑50 | ↑50 |
| 较11月调整幅度（税前） | 6212.7 | 5931.9 | 5803.2 | 5920.2 | 5791.5 |

| | | | | | |
|--------------|--------|--------|--------|--------|--------|
| 12月市场均价（上海） | 5807 | 5483 | 5900 | 5819 | 5419 |
| 1月出厂价（税后） | 6212.7 | 6013.8 | 5803.2 | 5920.2 | 5791.5 |
| 较12月调整幅度（税前） | ↑70 | ↑70 | ↑60 | — | — |

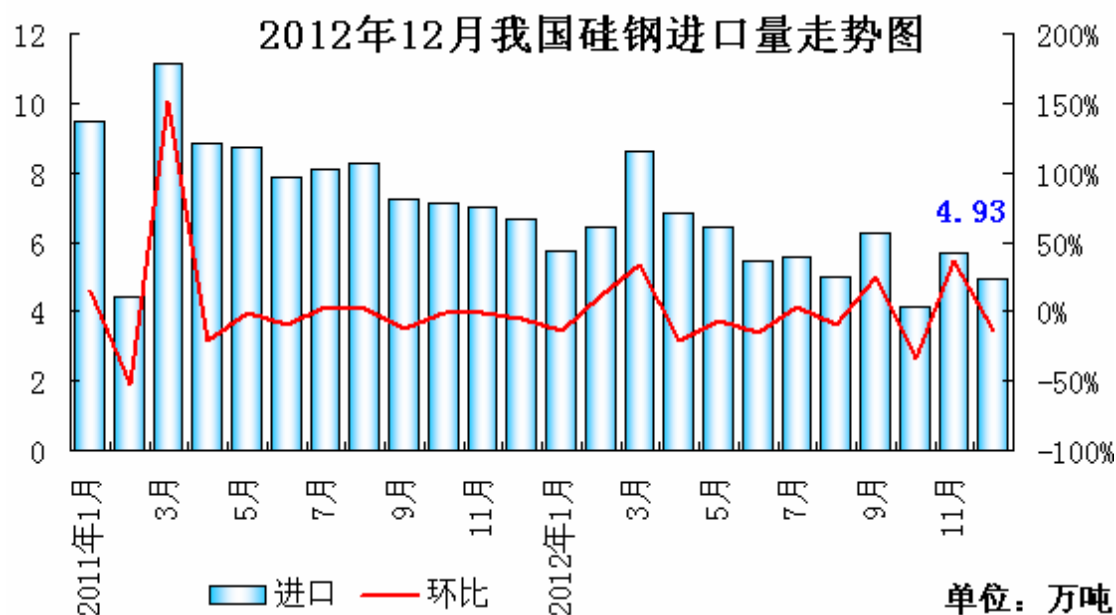
说明：根据钢厂调价自行整理的表列价格，具体价格以钢厂为准！

六、表观消费略有减少

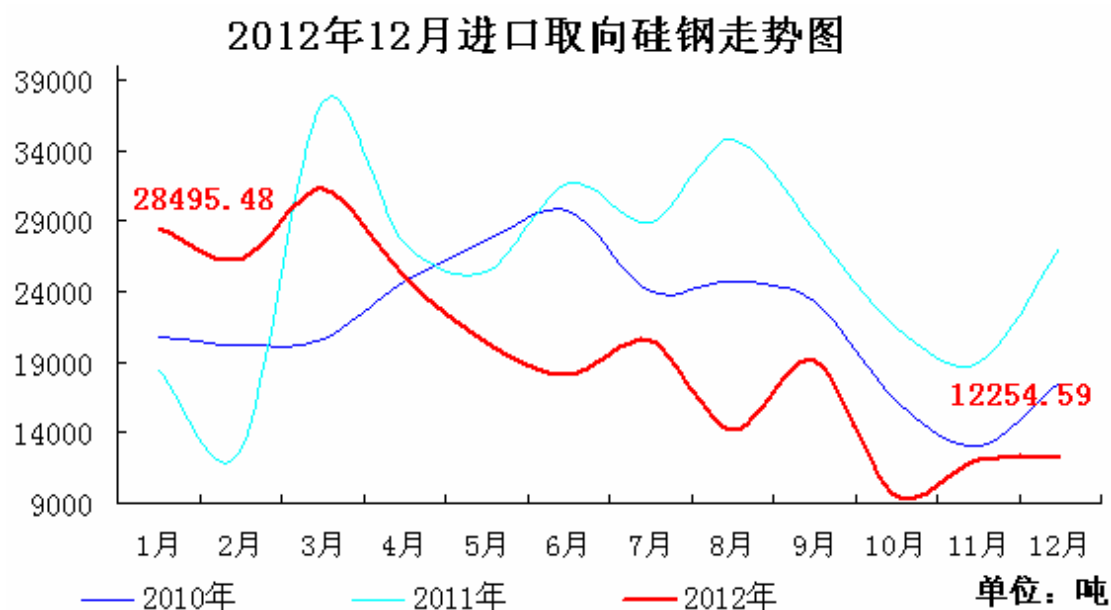
1、**硅钢产量增加**：12月我国硅钢产量62.5万吨，较上月增加了5.3万吨，同比增加26.26%，环比增加9.27%。2012年硅钢总产量657.9万吨，较2011年增加了38.7万吨。增幅6.25%。



2、**进口硅钢量减少**：12月我国硅钢进口量4.93万吨，较上月减少了0.77万吨。同比减少25.86%，环比减少13.49%。2012年全年硅钢进口量71.15万吨，较2011年减少了23.71万吨，降幅25%。

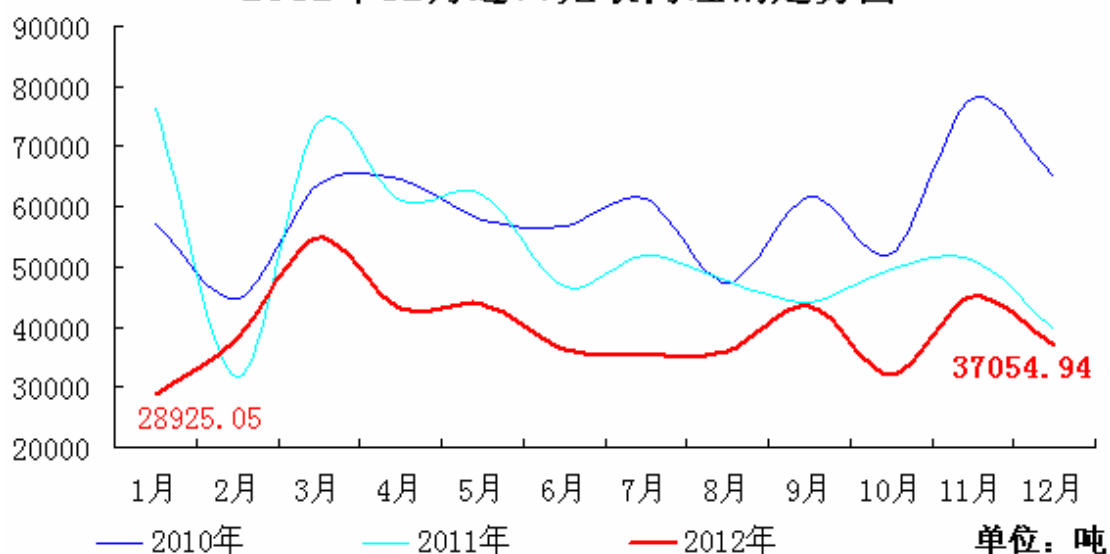


12月进口取向硅钢 12254.59 吨，较上月减少 14776.41 吨，同比减少 54.66%，环比增加 1.62%。2012 年全年进口取向硅钢 19788.62 吨，较去年减少了 292778.38 吨。降幅 93.67%。



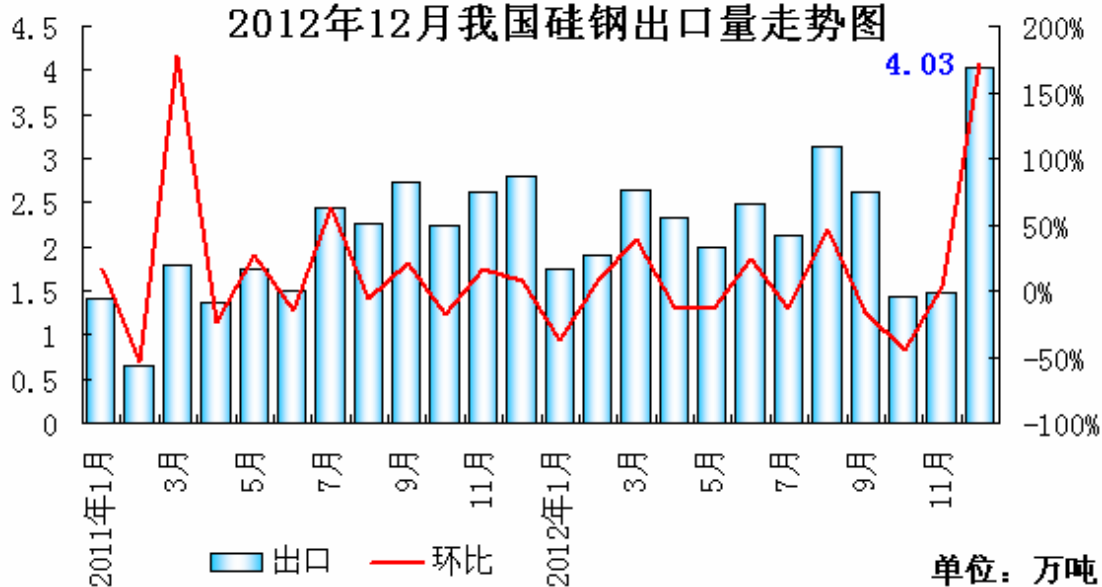
12月进口无取向硅钢 37054.94 吨，较上月减少了 2435.06 吨。同比减少 6.17%，环比减少 17.54%。2012 年全年进口无取向硅钢 473970.92 吨，较去年减少 162095.08 吨。降幅 25.48%。

2012年12月进口无取向硅钢走势图



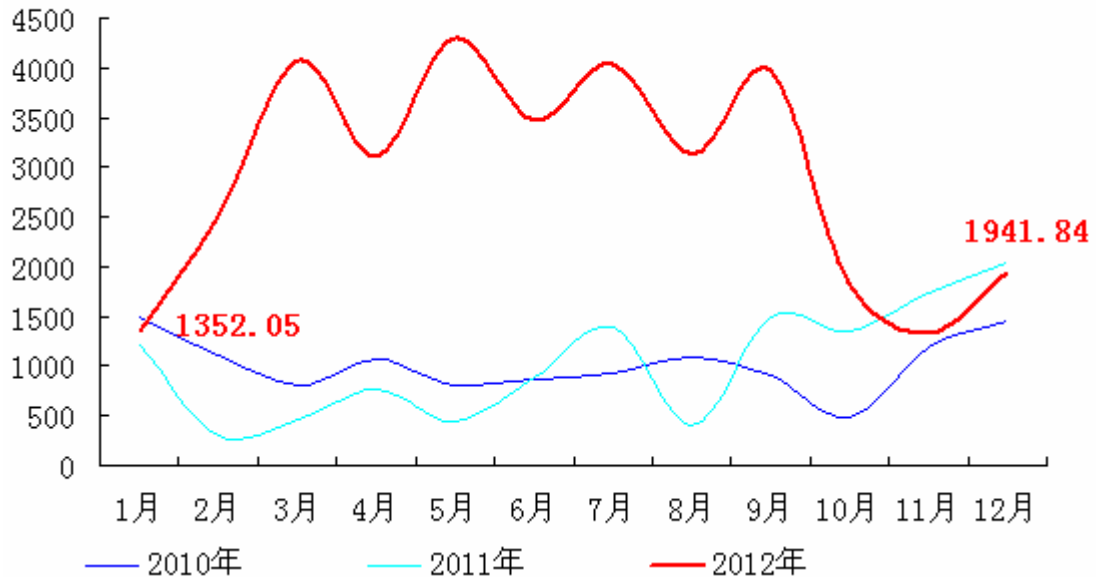
3、出口量大增：12月我国硅钢出口量4.06万吨，较上月增加了1.23万吨。环比增加172.67%，同比增加43.93%。2012年全年硅钢出口量27.91万吨，较去年增加了4.36万吨，增幅18.51%。

2012年12月我国硅钢出口量走势图



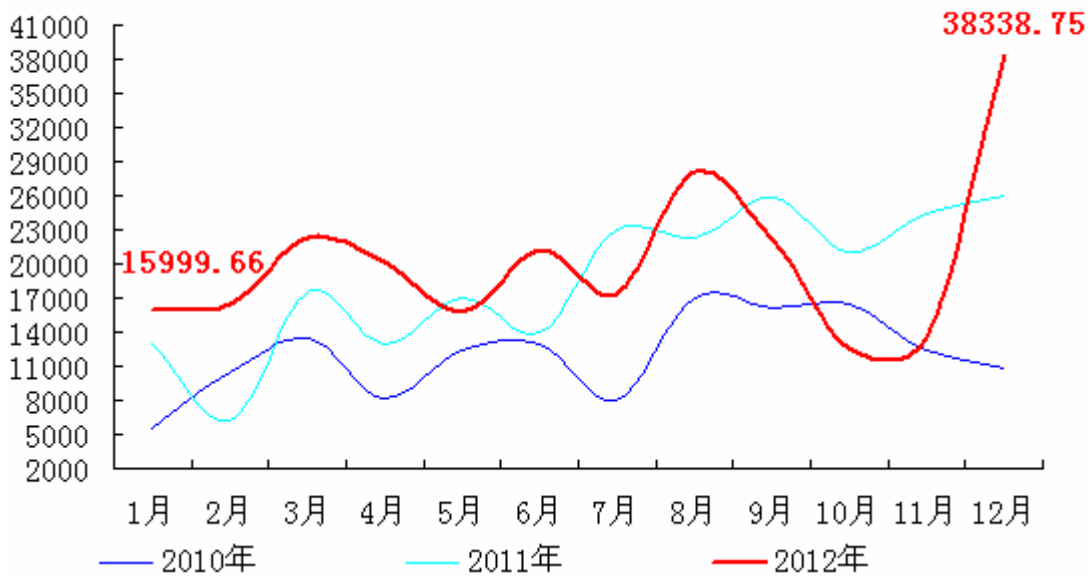
出口取向1941.84吨，较上月减少了93.16吨。环比增加45.12%，同比减少4.6%。2012年全年硅钢出口总量35055.16吨，较2011年增加22567.16吨，增幅180.71%。

单位：吨 2012年12月出口取向硅钢走势图



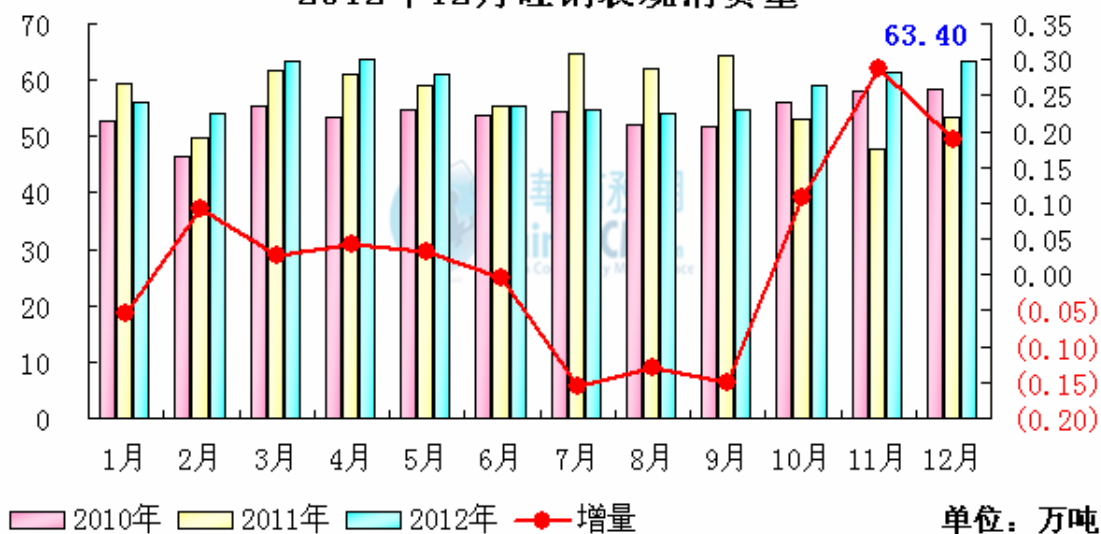
出口无取向硅钢 38338.75 吨，较上月增加 12334.75 吨。环比增加 185.19%，同比增加 47.43%。2012 年全年无取向硅钢出口量 20329.37 吨，较 2011 年减少 202818.63 吨，降幅 90.89%。

单位：吨 2012年12月出口无取向硅钢走势图



4、2012 年 12 月表观消费量增加：

2012年12月硅钢表观消费量



2012年12月表观消费量63.4万吨，同比增加18.73%，环比增加3.22%。

七、终端需求和影响因素分析

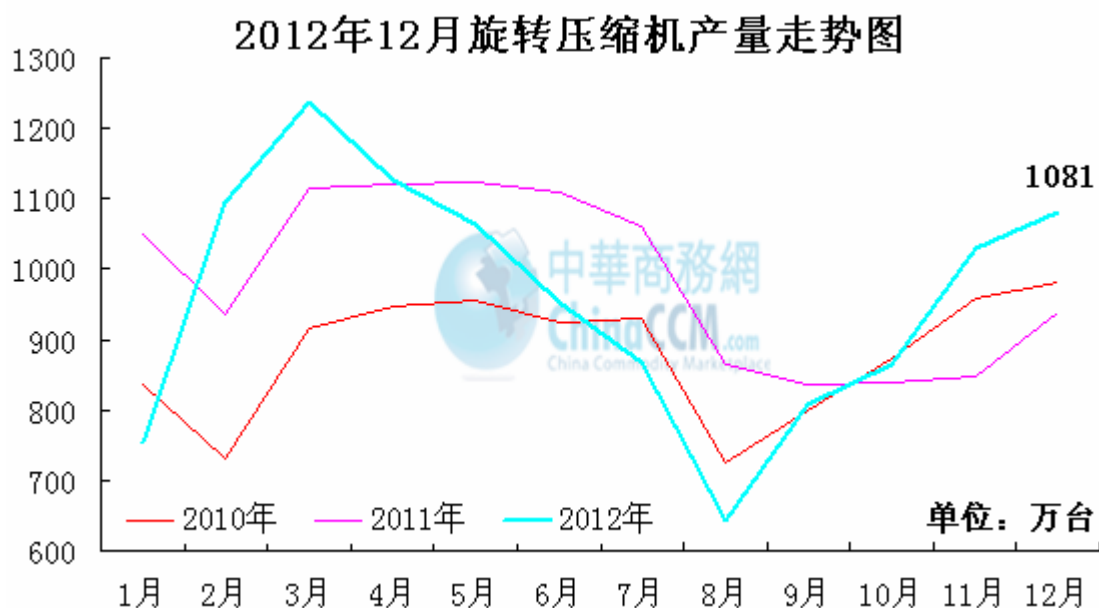
1. **供求宽松 沪铜高位震荡**：现货市场，随着期铜重心上抬，现铜成交价逐渐被推升，周末时已完全站上58000元/吨的上方，现货报价维稳于贴水220元/吨-贴水120元/吨，持货商逢高积极换现，现铜市场供应充裕，且好铜占比居多，国产冶炼厂家因为接近月底且已进入春节前的时段，大多已完成原料备货，冶炼厂家在资金压力减少的情况下不愿放大贴水出货，挺价意愿强烈，平水铜底部贴水有所收窄。下游58000上方畏高情绪渐增，市场并未显现大量的春节前的备货行为，下游依然秉持逢低入市按需接货状态，整体供大于求现象较为突出，市场交投多为中间商贡献。

由于春节过后企业补库的需求将加大，紧接着迎来消费旺季，而目前在最新的宏观数据支撑下，沪铜已经企稳，57500元的支撑强有效，下方继续下跌空间非常有限，建议采取在58000元附近逢低买入，价格上涨不追高，待回落后逐步逢低买入以待节后上涨的操作思路。



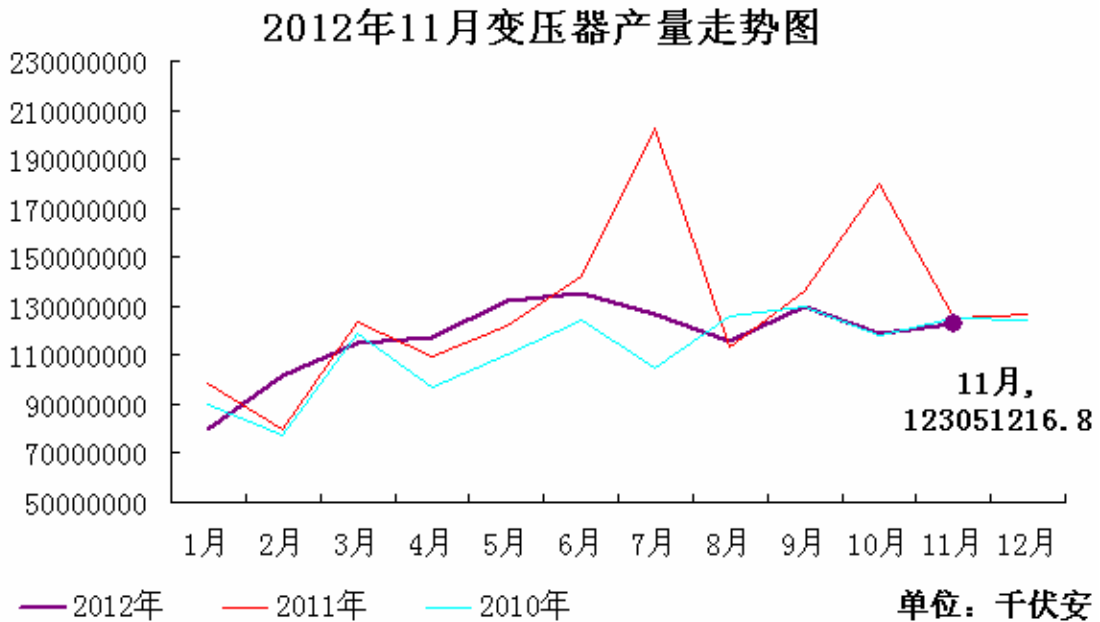
2、家电方面： 2012年12月旋转压缩机产量1081万台，较上月增加了68万台，同比增加15.32%，环比增加5.05%。2012年全年旋转压缩机产量11525.36万台，较去年减少了317.24万台，同比降幅2.68%。2012年12月变频压缩机销售311.7万台，同比增加3.2%。2013冷年，变频压缩机销售总量为1243.38万台，同比下降12.4%。

2013年家电行业将面临政策退出、产能过剩、成本继续高企、欧美经济持续下滑可能性依然存在等复杂局面。随着全球贸易环境的回暖，2013年家电出口市场有望走出持续低迷的行情，家电产品的订单量也有望出现较大幅度的增长。新城镇化建设会为黑电产业带来绝佳的发展机会。2013年在提高收入、新型城乡建设等政策的推动下，家电需求依旧庞大，随着消费者对于家电产品功能性需求的加大，家电产品技术在不断的进步中，中、高端家电产品成为消费主流，2013年的家电市场依然值得期待。



3、**变压器**：2012年12月份变压器产量为1.34亿千伏安，同比增长5.56%。2012年全年变压器产量为14.30亿千伏安，较2011年全年下降8.30%。

2012年国网、南网电网建设投资为3753亿元，实际完成投资额3730亿元，完成额度99.39%。2013年国网投资达3182亿元，较2012年增加逾80亿元，同比增幅4%。南网投资552亿元，同比减少15.85%。两网合计3743亿元，同比减少0.27%。



【总结】

综上所述：1月份无取向硅钢价格出现了两波上涨。第一次价格上涨后，成交价水涨船高。贸易商惜货心态重，不愿对市场出货。终端采购数量从钢厂订购外也有部分在市场寻货。但第二波受钢厂预调的3月份价格影响，再次上拉，市场成交力度减弱。一方面由于价格过高，部分贸易商对后市忧虑增加。另一方面临近年末采购力度减少，多数中小终端都处于放假状态。

目前硅钢市场资源量仍不多，年前惯性上涨因素较大，也有部分人为因素。业内认为其他品种及电子盘、期货价格的快涨也有不可避免年前炒作因素。笔者认为：硅钢价格继续上涨困难较大。贸易商应根据自身情况，出货循序渐进。另外年后开始硅钢价格仍有可能继续试探冲高，价格能不能向上要看市场的资源量及成交情况。预计2月份无取向硅钢价格或小幅波动。