

## 12 月硅钢市场走稳的可能性大

回顾 11 月份无取向硅钢市场价格小幅下降,降幅呈现递减的趋势,从单周 100 元/吨减至 50 元/吨,截止在月末价格已经基本走稳。钢厂在市场上销售价格没有报出新低,低价资源已经被消化一些。需求仍较低迷,但略微有改变,部分终端大户愿意接受目前钢厂的批量低价,已经开始小量的采购部分略备库存。从大环境看:钢材市场仍处于寒冬,原材的价格及其他大宗产品仍没有企稳走好的趋势。其中钢坯、螺纹等品种仍有下行的可能。硅钢产品在大环境下不可能逆市上扬,不过在供需略有缓解的情况下,硅钢的价格可能会出现稳定。

### 一、无取向硅钢价格前降后稳

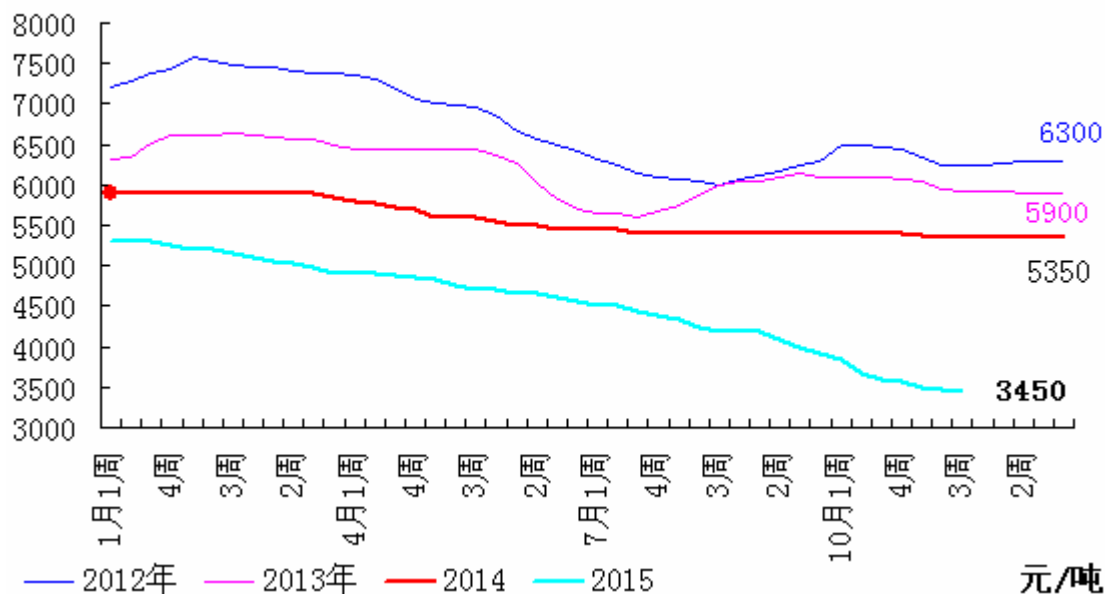
11 月无取向硅钢价格小降,较上月的降幅达 200 元/吨左右。市场上贸易商现货资源量减少,多数贸易商反馈拿不到价格太低的资源。报价普遍较高,需求较上月变化不大,临近月末有部分终端询价情况。

分市场看:华东市场资源量稳定,价格略降,成交价逐渐贴近钢厂分公司的出货价。其中无锡,宁波等地的武钢,太钢资源量较多。首钢资源量减少,鞍钢资源一直不多,宝钢资源相对稳定。目前武钢 800 牌号成交价在 2700 元/吨左右。

华南市场仍较混乱,武钢、太钢资源量多,首钢资源价格仍较武钢价格略低。马钢、鞍钢等 300 牌号资源成交价均在 2600 元/吨左右。市场上宝钢资源量也较多,临近月末宝钢的资源价格趋稳,低价资源减少。各个钢厂之间竞争仍较激烈,只是降价速度有所减缓。

华中市场价格趋稳。贸易商现货资源量少,大多数都是从现货分公司采购后,在对外出售。因此价格也相对略高,个别牌号报价比上海市场还高。目前武钢资源基本上是全国市场统价,终端一般都是就近选择,节省运费降低成本。武汉市场 800 牌号报价 2700 元/吨。

### 上海市场B50A470周价格走势图



#### 二、中高牌号无取向硅钢走弱

11月份无取向中高牌号价格走弱。市场上需求差，资源量多。虽然贸易商订货量少，但钢厂资源量多，主流50系列的高牌号资源价格仍有小降趋势，目前大钢厂50厚度的350牌号价格基本上在5000一线，成交可以议价。二线钢厂的同牌号资源价格更低，价格低于大钢厂同牌号的价格200-400元/吨不等。中牌号价格随着低牌号仍有小降，470牌号月末报价在3650元/吨。

截至2015年10月底，国家电网公司调度范围内(含蒙西)新能源累计并网容量14365万千瓦，其中风电10117万千瓦，突破1亿千瓦，集中式和分布式光伏分别为2865万和417万千瓦。

### 上海市场50WW350价格走势图



### 三、钢厂减产继续增加，以稳价为主

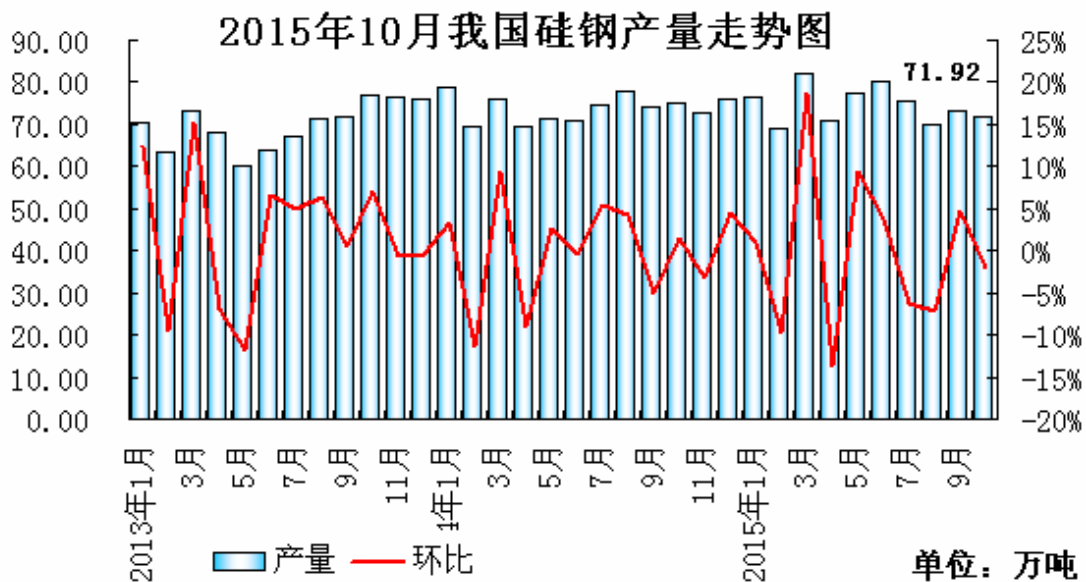
12 月份钢厂的出厂价格持续开平盘，并且取消了所有的优惠，可以看出钢厂的亏损已经较严重，不愿在降价抢夺市场份额。各地区分公司的出货价格、批量协议价格也没有出现新低。

主流钢厂纷纷减少了生产量，从市场获悉武钢 11 月份产量在 8 万左右，首钢 7 万左右，停掉一条产线。太钢 7 万左右，宝钢 8 万左右，新余和马钢都在 2 万吨左右，目前都是一条线在生产。沙钢 2.8-3 万吨左右，顺浦也只有一条线在生产。

各个钢厂一改上个月的风气，不在各自打压价格。临近月末钢厂的各地分公司基本上报价稳定，个别钢厂的要求严格，不能低价出货。使无取向硅钢低牌号市场价格出现了走稳的趋势。

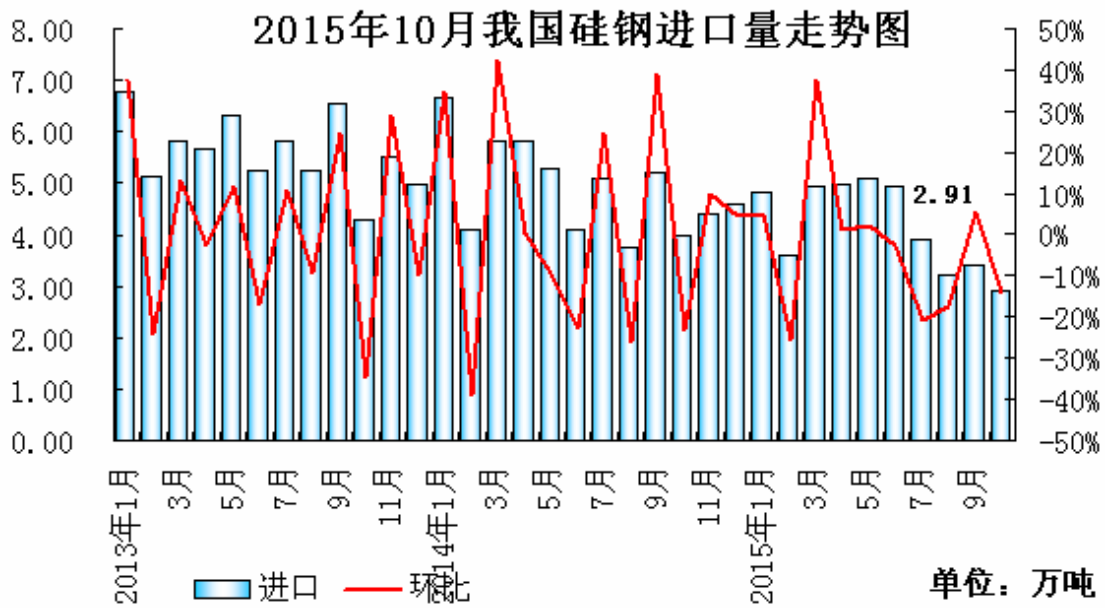
### 四、硅钢产量减少

10 月我国硅钢产量 71.92 万吨，较上月减少了 1.58 万吨，同比减少了 4.11%，环比减少了 2.15%。一、二线钢厂的产量都有减少，市场的现货资源量也有一定的消化。后期硅钢的价格走稳的可能性增大。



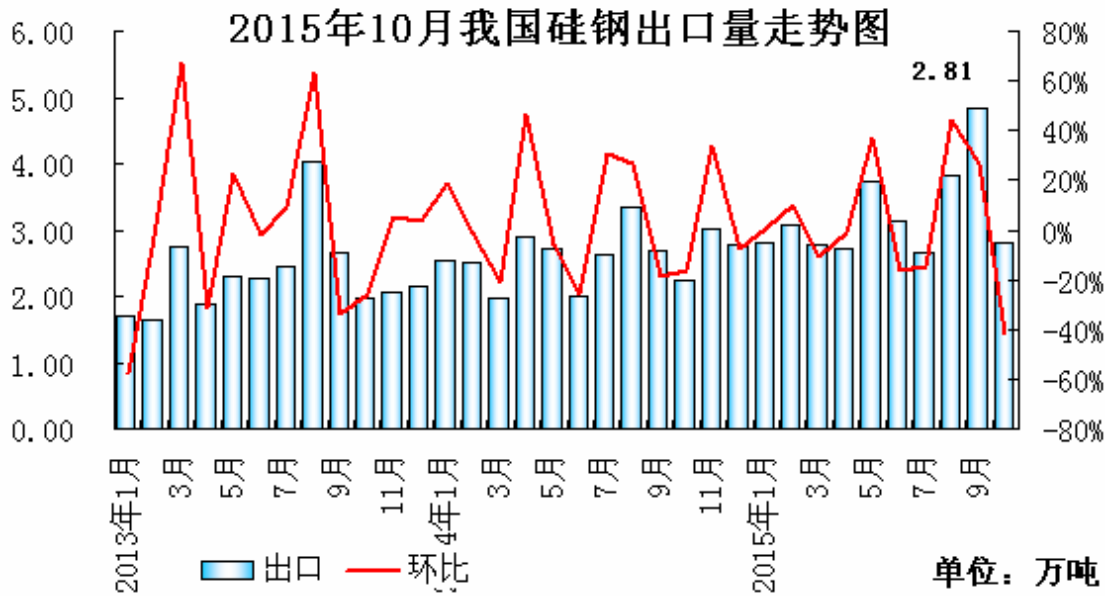
### 五、硅钢进口量减少

10 月我国硅钢进口量 2.91 万吨，较上月减少了 0.48 万吨，同比减少 27.25%，环比减少 14.16%。其中进口取向硅钢 6692.67 吨，环比减少 31.56%，同比增加 88.36%。进口无取向硅钢 22432.32 吨，环比减少 7.08%，同比减少 38.5%。



#### 六、硅钢出口量减少

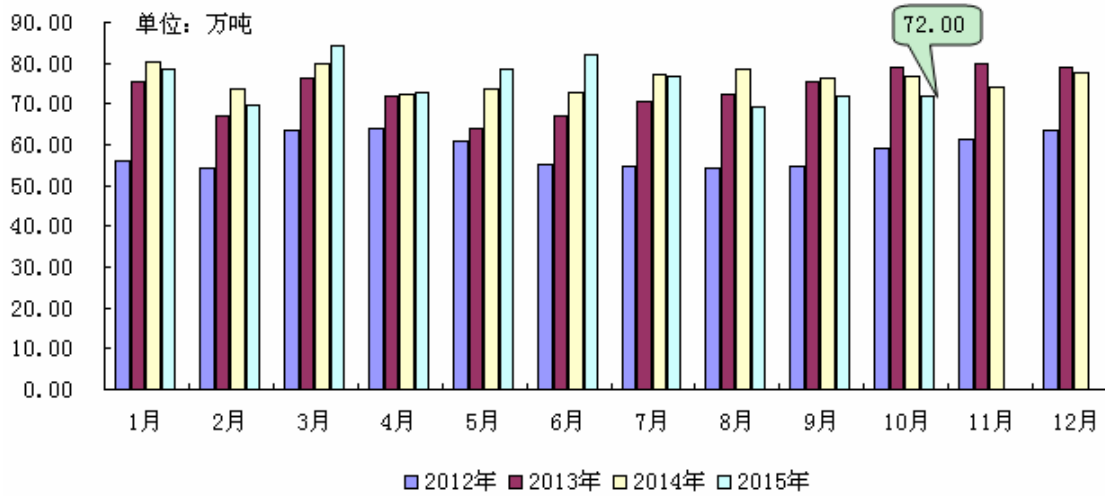
10月我国硅钢出口量2.81万吨，较上月减少了2.03万吨，同比增加了24.94%，环比减少41.94%。其中出口取向硅钢12962.61吨，环比减少11.97%，同比增加108.58%。出口无取向硅钢15119.35吨，环比减少55.12%，同比减少7.15%。



#### 七、硅钢表观消费量

10月硅钢表观消费量72.02万吨，较上月减少了0.03万吨。

2015年10月硅钢表观消费量



### 八、下游需求继续低迷

10月旋转压缩机行业生产715.2万台，同比下降37.88%，环比下滑14.19%；销售704.1万台，同比下降34.76%，环比下滑15.68%。本月的产销率为98.44%。库存量为465.0万台，同比下滑11.37%，环比增长1.56%。

新监测数据显示，本月家用空调生产总量为521.25万台，同比下滑27.02%；销售总量为517.64万台，同比下滑24.41%。其中，内销出货318.30万台，同比下滑31.30%；出口199.34万台，同比下滑9.97%；库存641.69万台，同比下滑7.28%。尽管“十一”黄金周期间，企业促销力度不减反增，但终端市场乏力，去库存化力度也很有限。海外市场，虽然南半球夏季即将到来，但有碍于日本、南美等多国较差的经济形势，出口市场回暖的迹象并不明显。

### 九、取向硅钢价格走低

取向硅钢价格持续小降，幅度有500元/吨左右。钢厂12月份的价格政策出台平盘，但订合同的时候，仍采取了一单一议的方式。另外武钢的让步材价格直降1000元/吨，对市场的信心影响较大，价格随之走低。目前市场武钢让步材资源量多，宝钢的大、小尾卷资源量常见。正材资源量少，贸易商很少囤货。090、085等正材资源价格也有走低，27厚度的090市场报价在19000元/吨左右，成交价可以让利。主流的武钢低牌号120资源价格14800元/吨，成交一般。

在诸多因素影响下，需求仍是制约取向硅钢市场的主要因素。受宏观经济低迷影响，用电需求没有增速，导致电力设备行业整体业绩略有下滑，增长放缓。国家电网公司变电项目2015年第六批货物集中招标包括一变压器（35kV变压器、220~330kV变压器、500~750kV

变压器，共需 58 个包)、35(20)kV 开关柜与 35kV 箱式变电站、断路器、隔离开关、互感器 220~330kV 组合电器、500~750kV 组合电器、电抗器、35~110kV 电力电缆、220kV 电力电缆系统、10KV 开关柜 35~110kV 继电保护和变电站监控、避雷器及支柱绝缘子、电容器等物资。

从目前市场运行状况看，整体钢市大环境比较差，铁矿石和钢坯价格持续下滑，钢材成本较上月有了进一步下移。而宏观经济及制造业进一步萎缩，变压器产量下半年较上半年出现明显下滑，这令取向硅钢需求受到影响。预计取向硅钢后期可能持续弱勢。

## 十、综述

从硅钢市场运行情况看无取向硅钢价格已经到底，价格继续向下的可能性极小。贸易商对后市虽然不看空，但也不抱太大的希望。受金融危机后期遗症的拖累，我国钢铁行业伴随国家经济转型，钢铁需求以超过 5%的速度回落。经济疲软也是钢铁行业陷入低谷的原因之一。目前硅钢钢厂的意图已经明确不愿在用低价乱象抢占市场，把明年的工作重点都放到能效升级，牌号上的提升，对效能高的产品增加产量，提高高能效硅钢产品的市场投放量。预计 12 月份无取向硅钢价格将趋稳，后市钢厂对低牌号的投放量可能会减少，但是价格快速回暖的可能性小。